

## GUIA ACME

*Desenvolvimento Open Source com Apache, Coldfusion, Mysql e Eclipse.  
Instalação e configuração.*

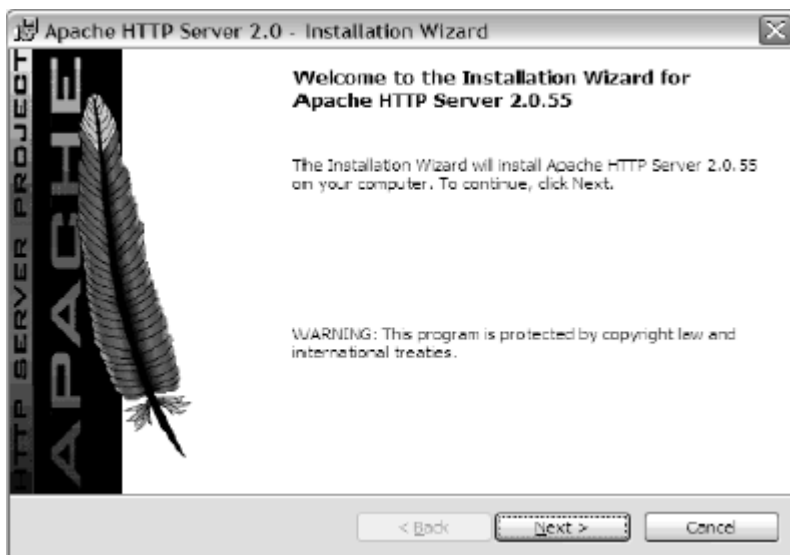
*// Autor Guia ACME: Stephen Collins ( [stephencollins.org](http://stephencollins.org) )*

*// Tradução: Arleston Lueders ( [blog.riacenter.com](http://blog.riacenter.com) )*

Para a instalação do ambiente de desenvolvimento, seguiu-se uma documentação de Instalação do **ACME** – Apache, Coldfusion, MySQL e Eclipse, de Stephen Collins ([stephencollins.org](http://stephencollins.org)), esta foi traduzida por mim.

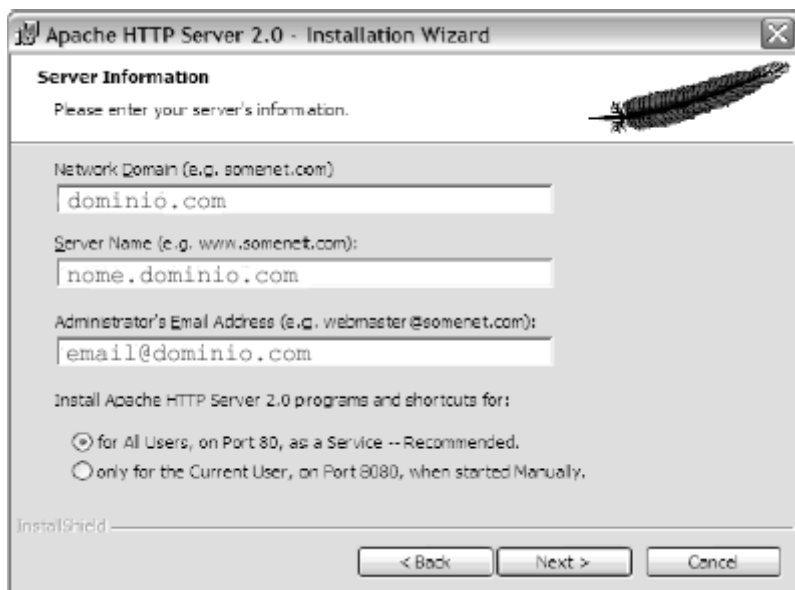
### 1. INSTALANDO O APACHE

O apache deve ser baixado do site [apache.org](http://apache.org) ou similar. Após baixá-lo, executar o arquivo (.msi). Aparecerá a tela abaixo:



Clicar em “Next” para continuar. Após isso, na próxima tela, marcar a opção “I accept the terms in the license agreement” que significa que o usuário está de acordo com os termos de licença do software (opensource). A próxima tela exibe informações sobre o servidor Apache, o que é, informações sobre versão, detalhes, site, e outras informações, para continuar a instalação, clicar em “Next” novamente.

Na próxima tela, aparecerá as configurações de ambiente, tais como: a) network domain, b) server name, c) administrator’s email adress. Respectivamente significa: domínio da rede, nome do servidor e email do administrador. Setar a opção para utilizar a porta 80 (recomendado), segue figura:

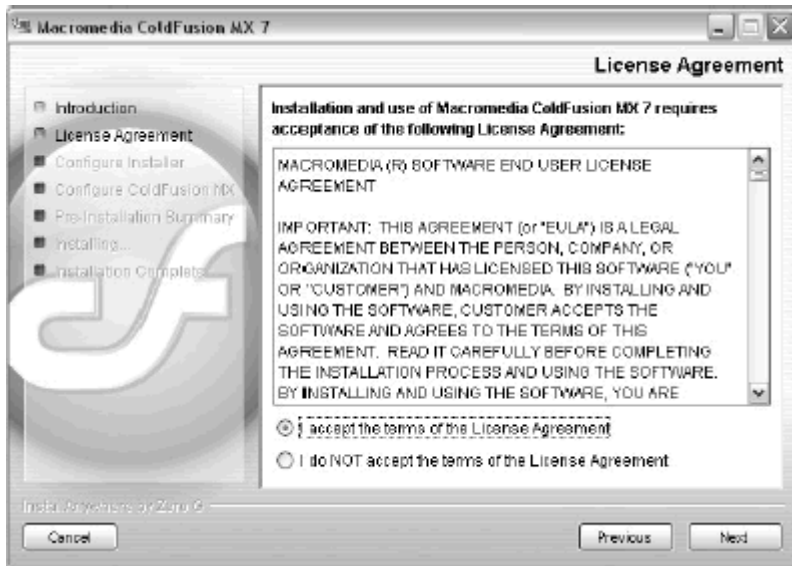


Na próxima tela, o tipo de instalação será “Custom”, clicar novamente em “Next”. Aparecerá uma janela com a instalação do Apache, diretório e arquivos que serão instalados, se necessitar alterar o endereço de instalação clicar em “Change” senão deixar padrão, clicar em “Next” (o endereço padrão é: C:\Program Files\Apache Group\). A próxima tela terá um botão “Install”, clique neste botão para instalar o Apache. Caso queira voltar, clique em “Back”, se precisar cancelar, clique em “Cancel”.

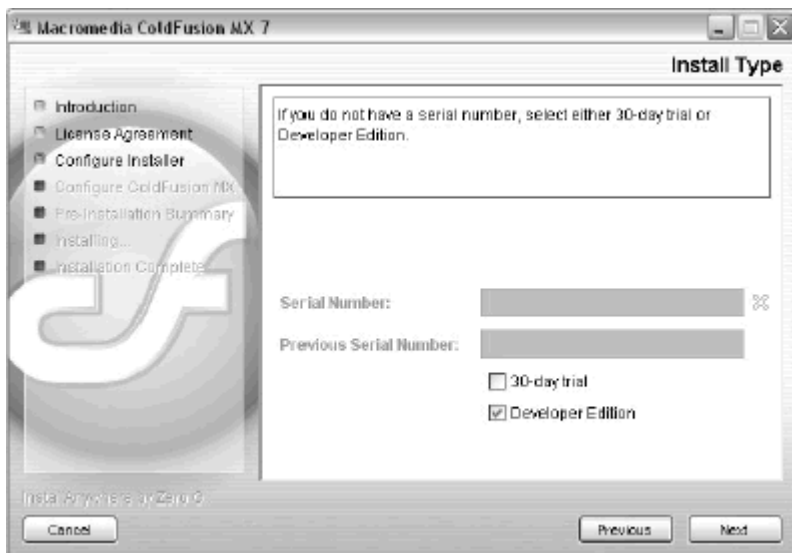
Após ter clicado em “Install” aguarde uns instantes até que a instalação termine, quando estiver ok aparecerá um botão “Finish”, clique nele para finalizar a instalação do Apache. Pronto, a instalação do Apache está ok.

## 2. INSTALANDO O COLDFUSION MX 7

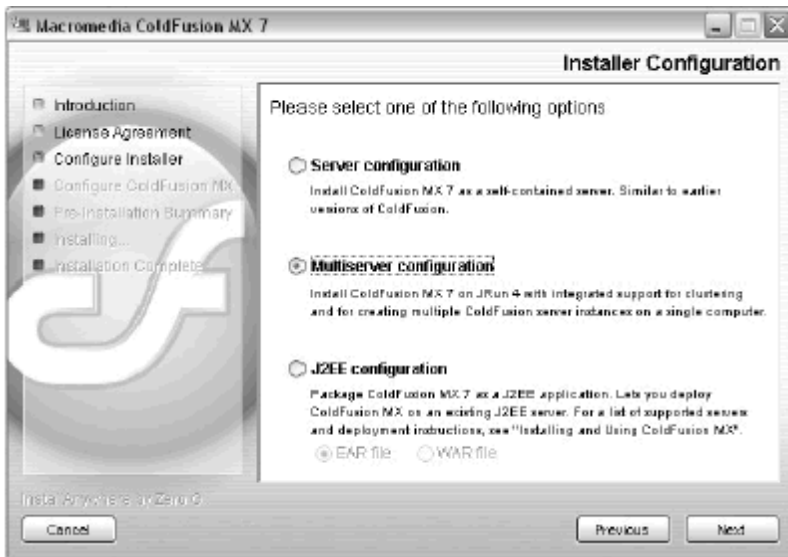
O ColdFusion MX 7 pode ser instalado em diversas modalidades. Será utilizado o J-Run no modo Multiserver. Deverá ser baixado do site da adobe.com o ColdFusion MX 7. Após isso, executar o arquivo baixado (coldfusion-702-win.exe). Esperar carregar a instalação, clicar em “Ok”. Nas próximas telas clicar “Next” e “I accept the terms of the License Agreement” (aceitar os termos de licença) e clicar “Next” conforme figura Y.



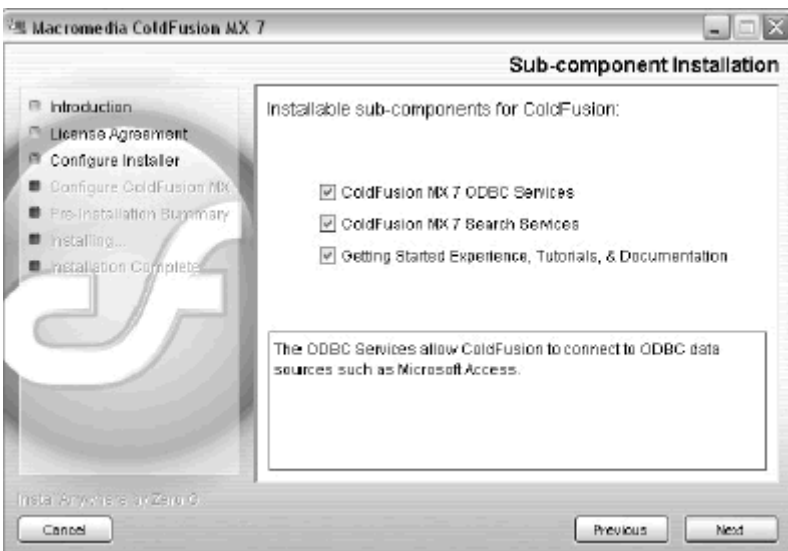
Conforme a próxima figura, clicar na opção “Development Edition” (Versão para Desenvolvimento) e depois em “Next” para continuar.



Na próxima tela, clicar na opção “Multiserver configuration” e depois em “Next”.



Na próxima tela, verifique se todas as opções estão marcadas:



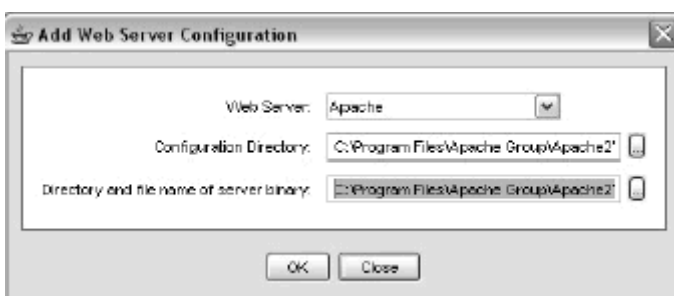
Na próxima figura, será pedido o diretório para a instalação do J-Run, escolha um diretório e clique em "Next".



Conforme mostra a figura abaixo, selecionar a opção “Configure web server connector for ColdFusion MX” (configurar o conector webserver para Coldfusion MX) e clique em “Add” (adicionar).

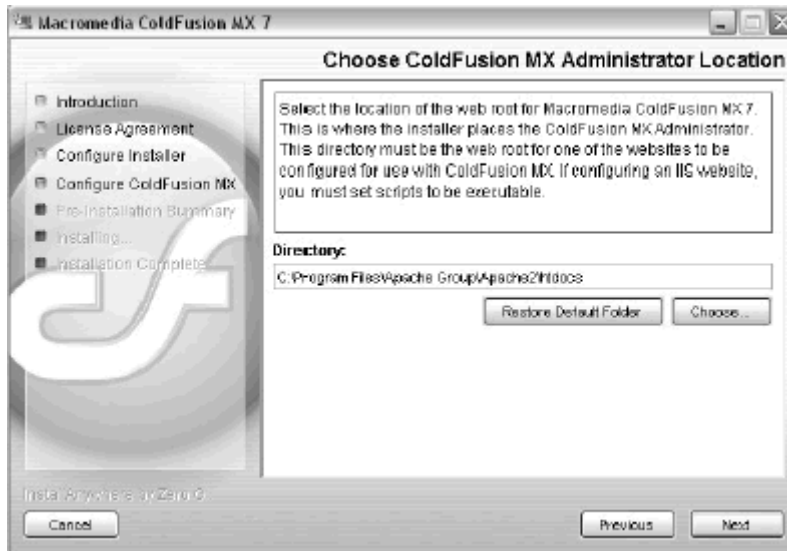


Após clicar em adicionar, aparecerá a tela abaixo, na qual deverá ser configurado o Web Server, o diretório de configurações do Apache e o diretório e arquivo binário (.exe) do Apache, segue figura.



A configuração a cima deve ser a seguinte respectivamente: Apache, diretório do seu apache, arquivo binário (.exe) do seu apache. Clique em “Ok”. E na próxima tela clique “Next”.

Na próxima tela, deixe o diretório padrão ou altere-o caso haja necessidade.

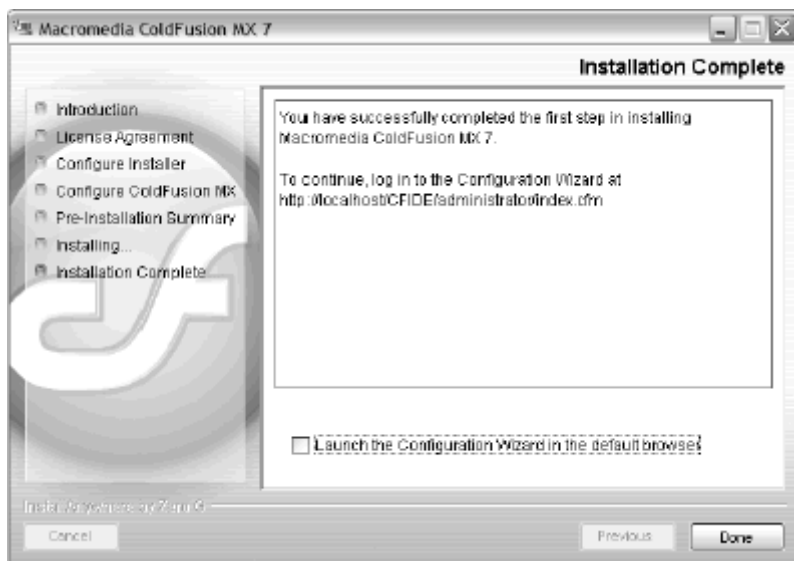


Nessa tela, digite uma senha para gerenciar as futuras conexões com banco de dados.



Na próxima tela, verifique se a opção “Enable RDS” está checada, confirmar senha e clicar “Next”. A próxima tela aparecerá as configurações de instalação, tais como os diretórios versão da licença, e outras informações. Se elas estiverem corretas, clicar em “Install”.

Esperar alguns minutos até a instalação terminar. Ao terminar aparecerá a tela abaixo:



Tenha certeza que a opção “Launch the Configuration Wizard” esteja desabilitada e clicar em “Done”. Pronto, o ColdFusion MX 7 está instalado corretamente.

## REINICIAR O APACHE

Clicar com o botão direito do mouse no ícone do Apache (na barra de status, perto do relógio do Windows, e ir na opção “Restart” para reiniciar serviço do Apache.

Agora o Apache está pronto para visualizar páginas ColdFusion.

## 2.1 CONFIGURANDO O COLDFUSION MX 7

Abrir o ColdFusion MX 7 através do browser (navegador), no endereço: <http://localhost/CFIDE/administrator/index.cfm> . Colocar o login e senha cadastrada na instalação anteriormente e clicar em “Login”. Esperar carregar e clicar em “Ok”. É interessante tirar um tempo para ver os tutoriais iniciais do Coldfusion em Menu iniciar > Programas > Macromedia (agora Adobe) > ColdFusion MX 7 (Multiserver version). O ColdFusion está pronto para ser utilizado.

Nota: é indispensável sempre fazer as atualizações através do site da própria Adobe Systems ([www.adobe.com](http://www.adobe.com)).

## 2.2 INSTALANDO O JRUN UPDATER

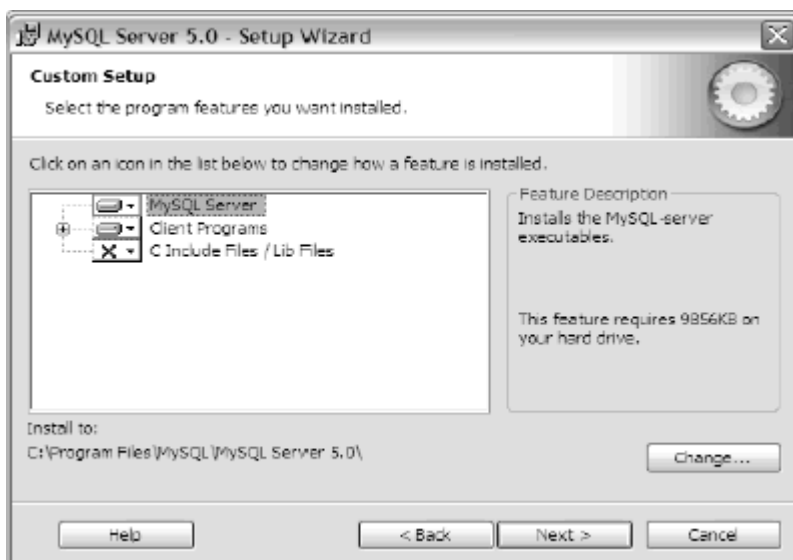
Baixar o JRun 4 Updater 6 no site oficial da Adobe, executar o arquivo baixado, clicar em “Ok”, depois em “Next”, na próxima tela “Accept the terms” (aceitar os termos de licença) e clicar em “Next”, verificar se o JRun está desabilitado (shutdown), clicar novamente em “Next”, verificar caminho do diretório e clicar novamente em “Next” e depois em “Install”. Depois clicar em “Done” para finalizar a instalação. Reiniciar o serviço do JRun ColdFusion Server através de Serviços - Painel de controle.

### 3. INSTALANDO O MYSQL

O Mysql é a plataforma de base de dados mais popular atualmente utilizada. Existem vários tipos de instalação do Mysql que o tornam fácil de instalar e configurar, tais como: LAMP (Linux, Apache, Mysql e PHP), XAMPP (Apache, Mysql, PHP & PEAR, Perl, PHPMyAdmin e outros), PHPTriad (já vem com PHP, Mysql, Apache), entre outras opções open sources.

O MySql está disponível para download em [www.mysql.org](http://www.mysql.org) . Após baixado o arquivo de instalação do Mysql, executa-lo.

Na primeira tela de boas vindas, clicar em “Next” para continuar, a próxima tela terá algumas opções, selecionar a opção: “Custom”, para selecionar quais opções de instalação serão necessárias. Na próxima tela clicar novamente em “Next”, deixando os valores que estão como padrão, conforme figura:



Caso haja necessidade de trocar o diretório, clicar em “Change...”, mas neste caso será mantido o diretório padrão. A próxima tela mostra o diretório de instalação, então clicar em “Install”. Após esperar a barra de status da instalação terminar, aparecerá outra tela, nesta, deverá clicar na opção “Skip Sign-Up”, segue figura:



Na próxima tela, verifique se a opção “Configure de Mysql now” esteja checada e clicar em “Finish”.



Após isso, clicar em “Next”. Verificar se a opção “Detailed Configuration” está marcada e clicar em “Next” novamente.



Como está sendo configurado na máquina de desenvolvimento, verificar se a opção “Development Machine” está marcada e clicar em “Next”, conforme figura:



Na próxima tela, marcar a opção “Multifunctional Database”.



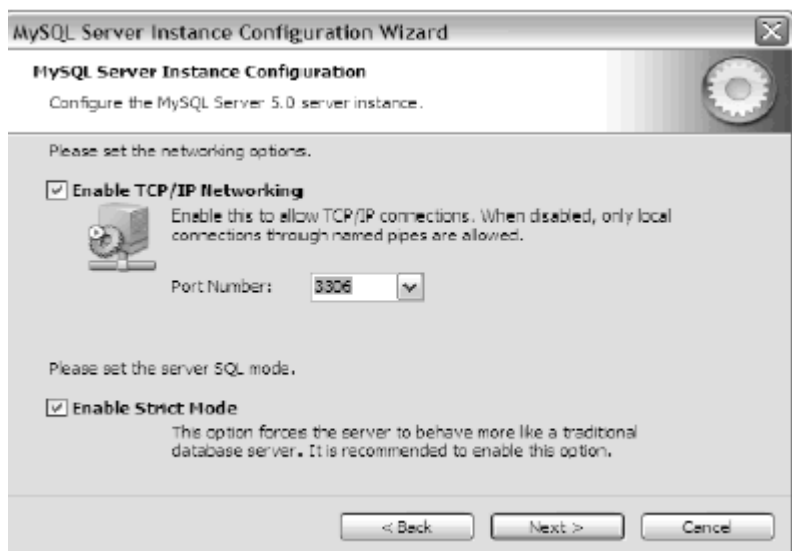
Aceitar as configurações padrões e clicar em “Next”, caso haja necessidade de trocar o diretório ou partição, poderá ser escolhido nesta hora. Ver figura:



Selecionar “Online Transaction Processing (OLTP)” e clicar em “Next” para continuar.



Selecionar “Enable TCP/IP Networking” e habilitar “Enable Strict Mode”, deixar a porta padrão 3306 e clicar em “Next”, conforme figura:



Na próxima tela, clicar na opção “Best Support For Multilingualism” (para deixar sistema padrão UTF-8), e clicar em “Next”.

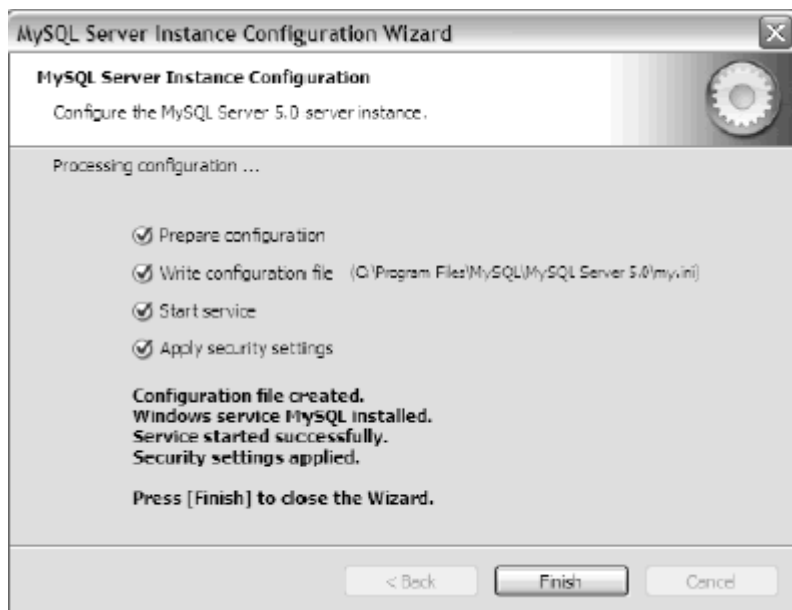
Aparecerá tela (figura abaixo), verificar se a opção “Install As Windows Service” está marcada, marcar também “Include Bin Directory in Windows PATH” e clicar em “Next”.



Verificar se a opção “Modify Security Settings” (modificar opções de segurança) está marcada. Colocar o usuário e senha já criados anteriormente. Verificar se as opções “Enable root access from remote machines” e “Create Na Anonymous Account” estão desabilitadas e clicar em “Next”, ver figura:



No próximo passo, clicar em “Execute” para iniciar a configuração. Esperar o processamento, verificar se todos os itens estão certos (ver figura abaixo) e finalizar configuração clicando em “Finish”.

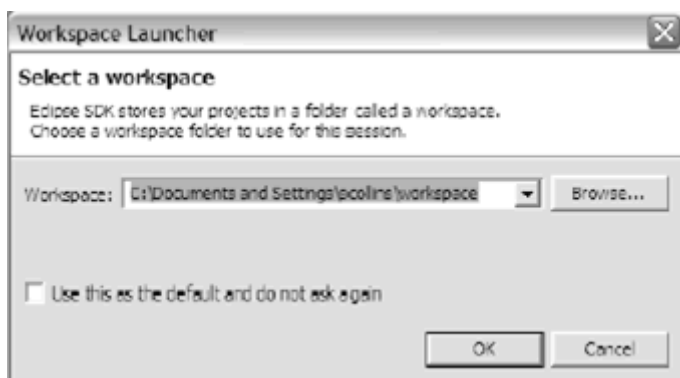


Pronto, o Mysql está configurado corretamente.

#### 4. INSTALANDO O ECLIPSE

Fazer download do Eclipse SDK através da área de downloads do site do Eclipse ([www.eclipse.org](http://www.eclipse.org)). O arquivo é um “.zip”, então executa-lo e fazendo a descompressão em “Arquivos de Programas”, será criado um diretório junto com os arquivos.

Abrir o Eclipse (em C:\Arquivos de Programas\Eclipse). Conforme figura abaixo, deixar a configuração padrão para o *workspace* (diretório da área de trabalho), marcar opção “Use this as default” e clicar “Ok”.



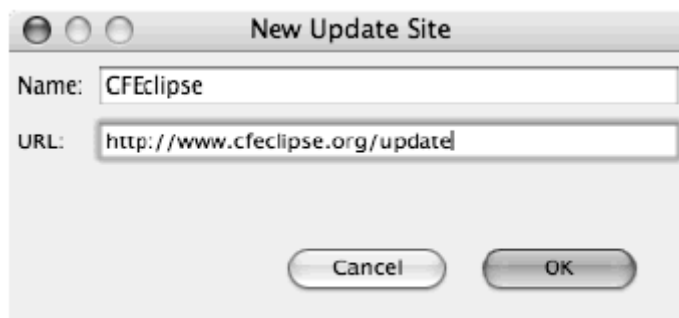
##### 4.1 Instalando a extensão do ColdFusion para Eclipse

Será instalado um plugin para o desenvolvimento da linguagem Coldfusion no ambiente Eclipse. Há também a possibilidade de utilizar o Dreamweaver para desenvolvimento da linguagem Coldfusion.

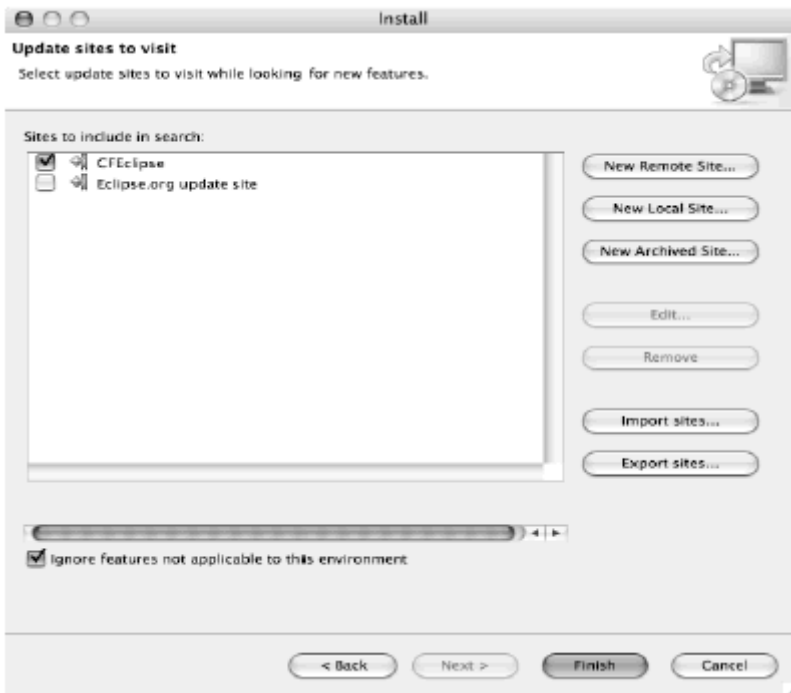
Abrir o Eclipse, entrar nas opções: “Help”, “Software Updates”, “Find and Install”. Abrirá uma tela, selecionar “Search for new features to install” e clicar em “Next”. No próximo passo, clicar em “New Remote Site”, ver figura abaixo:



Colocar um nome para a extensão, por exemplo: “CFEclipse”, e abaixo na caixa URL, preencher com este link : <http://www.cfecclipse.org/update> e clicar “Ok”.



Marcar opção CFEclipse e finalizar a atualização clicando em “Finish”.



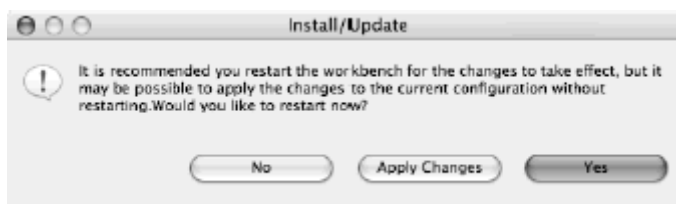
Agora, na tela “Search Results”, terá um nó CFEclipse que deverá ser expandido e terá dois nós filhos: “Stable CFEclipse” e “Bleeding Edge CFEclipse”. Marcar a opção “Stable CFEclipse” e clicar em “Next”, conforme figura.



Na próxima tela, clicar em “Accept the terms” para aceitar os termos de licença do Software e clicar em “Next”. Depois verificar se a instalação está no diretório correto e finalizar clicando em “Finish”.  
Aguardar o Eclipse fazer download e clicar em “Install All” para instalar todos os pacotes.



Na próxima fase, o Eclipse pedirá para reiniciar o serviço, clique em “Yes”.



O CFEclipse foi instalado corretamente!

## 4.2 Configurando o Web Application Tree

Primeiramente, criar um diretório na área em que se deseja trabalhar com o nome 'var'. Poderá ser em C:\ . Criar um subdiretório (ou seja, dentro do diretório 'var') chamado: 'cfmxroot' (ou algum nome que represente as aplicações feitas em Coldfusion). Dentro do diretório 'cfmxroot', criar os diretórios: 'config', 'extensions' e 'wwwroot'. O diretório 'config' conterá todas as especificações da aplicação, em xml ou outro formato. Tudo o que poderá ser visualizado no navegador estará na pasta 'wwwroot'. Dentro da pasta 'extensions', criar subdiretórios chamados: 'components', 'customtags' e 'includes'. Em 'components' estarão todos os componentes com a extensão .cfc (ColdFusion Component), em 'customtags' estarão todas as tags e na subpasta 'includes' estarão todas as inclusões de arquivos externos realizadas no código (<cfinclude>). A estrutura de diretórios ficará assim:



## 5. Criando um Servidor Virtual no Apache

Abrir o http.conf no bloco de notas (ou afins). Procurar por: “Section 3: Virtual hosts” e fazer a leitura das informações. Descer até o fim do arquivo e descomentar (tirar # da frente) linha NameVirtualHost \*:80 e remover o :80, segue figura:

```

### Section 3: Virtual Hosts
#
# virtualHost: If you want to maintain multiple domains/hostnames on your
# machine you can setup VirtualHost containers for them. Most configurations
# use only name-based virtual hosts so the server doesn't need to worry about
# IP addresses. This is indicated by the asterisks in the directives below.
#
# Please see the documentation at
# <URL:http://httpd.apache.org/docs-2.0/vhosts/>
# for further details before you try to setup virtual hosts.
#
# You may use the command line option '-S' to verify your virtual host
# configuration.
#
# use name-based virtual hosting.
NameVirtualHost *

#
# virtualHost example:
# Almost any Apache directive may go into a VirtualHost container.
# The first virtualHost section is used for requests without a known
# server name.
#
#<VirtualHost *:80>
#   ServerAdmin webmaster@dummy-host.example.com
#   DocumentRoot /www/docs/dummy-host.example.com
#   ServerName dummy-host.example.com
#   ErrorLog logs/dummy-host.example.com-error_log
#   CustomLog logs/dummy-host.example.com-access_log common
#</VirtualHost>

```

Copiar e colar texto abaixo (figura) do exemplo do servidor virtual (VirtualHost). Trocar email e verificar se o diretório está correto.

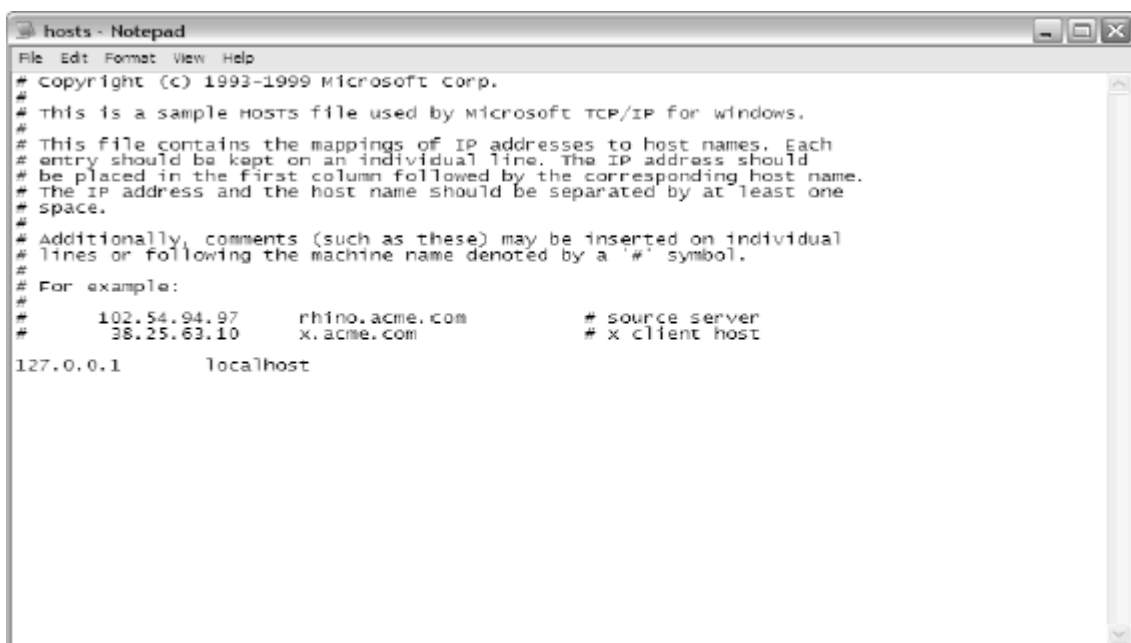
```
# localhost
<VirtualHost *>
  ServerAdmin <your email here>
  DocumentRoot "C:/Program Files/Apache Group/Apache2/htdocs"
  ServerName localhost
  ErrorLog logs/localhost-error_log
  CustomLog logs/localhost-access_log common
</VirtualHost>
```

Novamente copiar e colar texto abaixo, definindo o nome do servidor, e onde estarão alocados os arquivos. Verificar diretórios e informações.

```
# nome.dominio.com
<VirtualHost *>
  ServerAdmin <your email here>
  DocumentRoot C:\var\cfmxapp\wwwroot\nome.dominio.com
  ServerName nome.dominio.com
  ErrorLog logs/nome.dominio.com.org-error_log
  CustomLog logs/nome.dominio.com.org-access_log common
  Alias /CFIDE "C:/Program Files/Apache Group/Apache2/htdocs/CFIDE"
</VirtualHost>
```

Salvar e fechar arquivo "httpd.conf".

Abrir o arquivo "hosts" com algum editor de textos (bloco de notas), este arquivo está localizado em: C:\WINDOWS\system32\drivers\etc\hosts.



```
hosts - Notepad
File Edit Format View Help
# Copyright (c) 1993-1999 Microsoft Corp.
#
# This is a sample HOSTS file used by Microsoft TCP/IP for Windows.
#
# This file contains the mappings of IP addresses to host names. Each
# entry should be kept on an individual line. The IP address should
# be placed in the first column followed by the corresponding host name.
# The IP address and the host name should be separated by at least one
# space.
#
# Additionally, comments (such as these) may be inserted on individual
# lines or following the machine name denoted by a '#' symbol.
#
# For example:
#
#       102.54.94.97       rhino.acme.com          # source server
#       38.25.63.10      x.acme.com            # x client host
127.0.0.1        localhost
```

Adicionar o servidor virtual que foi criado no ColdFusion, colocando as linhas abaixo:

```
# nome.dominio.com
127.0.0.1      nome.dominio.com
```

Lembrando que: “nome.dominio.com” foi definido na instalação do Coldfusion, utilizar sempre o mesmo nome de servidor e domínio. Após isso, salvar e fechar arquivo. Depois criar o subdiretório (pasta) que foi especificado na linha “DocumentRoot” do servidor virtual em httpd.conf (por exemplo: nome.dominio.com) em wwwroot.

Reiniciar serviço do Apache, clicando com o botão direito do mouse em cima do ícone do Apache (barra do relógio) e ir em “Restart” ou “Stop” e “Start”. Para cada site ou aplicação diferente, é interessante repetir esses passos (Configurando o Web Application Tree) para separar e deixar organizadas as aplicações ou sites em diretórios diferentes.

Pronto! Agora está funcionando seu ACME!

Nota: Este tutorial pode ser copiado desde que mencionado a fonte e o Autor.

Abraços,  
Arleston Lueders  
arleston [at] gmail . com